

สักทองวันนี้ ก็คือสักสยามในอดีต

สมชัย แบลงชัย



“ปลูกสักวันนี้ เป็นเศรษฐกิจในวันหน้า!”

“สักทองนั้นมีทองอยู่จริง ๆ นะ”

“สักทองในความหมายนั้น ไม่ว่าจะสักชนิดใด ๆ ก็หมายถึงสีสนับและมูลค่าเปรียบประดุจทองคำของมันเอง”

“ระวังนะ! การปลูกสักไซ้จะได้ผลในทุกพื้นที่”

“ไม้สักเป็นไม้โตเร็วชนิดหนึ่ง”

“สนใจไหมครับ ที่ดินจัดสรรปลูกไม้สักทองไว้”

ฯลฯ



คำพูดเหล่านี้ เราจะได้รับฟังอย่างหนาหูในช่วง 2-3 ปีที่ผ่านมา ถ้าหากเผ่าสังเกตุความเคลื่อนไหวในวงการป่าไม้เกี่ยวกับไม้ยอดฮิตในสังคมไทยแล้วจะพบว่าในทุก ๆ 2-3 ปี จะมีไม้ชนิดหนึ่งถูกหยิบยกขึ้นมาว่าขั้วถึงอยู่เสมอ ลองย้อนกลับไปเพียงเล็กน้อย จะเห็นว่ามี ไม้กระถินยักษ์ ไม้ซ้อ ไม้เลื่อย ไม้สนประดิพัทธ์ ไม้ยูคาลิปต์ ไม้สัก ไม้พาลิเนีย และในปัจจุบันวงการป่าไม้กำลังกล่าวถึง ไม้สะเดาเทียม (ปัจจุบันยังวิเคราะห์ชื่อกันอยู่ว่าเป็น สะเดาข้าง หรือ สะเดาเทียม กันแน่ หรืออาจเป็นสะเดายักษ์ก็ได้เพราะโตเร็วมากในภาคใต้) และวงการป่าไม้ต่อไปในอนาคตก็มีแนวโน้มจะพูดถึงไม้โตเร็วพื้นเมืองชนิดต่าง ๆ ต่อไปเรื่อย ๆ



ไม้สัคนั้นเมื่อตรวจสอบย้อนกลับไปในอดีตจะพบว่า ไม้สักทองในปัจจุบันก็คือไม้สักสยามในอดีตที่ลือนามในยุโรปเมื่อ 100 ปีก่อน (พ.ศ. 2414) ครั้งนายแอนเดอร์เซ็น กัปตันชาวเดนมาร์ก ได้ซื้อไม้สักจากพ่อค้าชาวจีนที่บรรทุกเรือไปขายที่เมืองลิเวอร์พูล ประเทศอังกฤษ ปรากฏว่าขายดีได้กำไรถึงหนึ่งเท่าตัว สักสยามจึงมีชื่อเสียงตั้งแต่นั้นมา ไม้สักคงมีความสำคัญในการเป็นสินค้าส่งออกอันดับสองรองจากข้าวเป็นเวลานานนับสิบปี เมื่อสถานการณ์ป่าไม้เริ่มถดถอยลง ประกอบกับความก้าวหน้าทางอุตสาหกรรมและสินค้าตัวอื่น ไม้สักจึงค่อย ๆ จางหายไปจากความสนใจของสังคม จนกระทั่ง 2-3 ปีที่ผ่านมาหลังเหตุการณ์ไม้ยูคาลิปตัสกลายเป็นไม้เจ้าปัญหาสังคมก็หันมาให้ความสนใจไม้สัก จนดังระเบิดขึ้นอีกครั้งหนึ่งในนามของ ไม้สักทอง

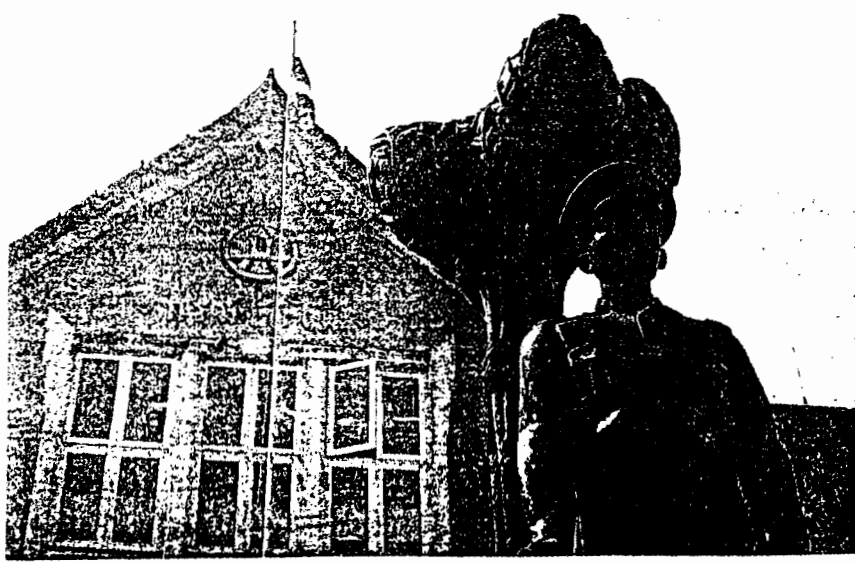
ความเป็นไม้สักทอง

ไม้สัก สามารถแยกตามลักษณะสีถิ่นและลวดลายของเนื้อไม้ได้ 5 ชนิด คือ สักทอง สักหิน สักหยวก สักไซ และสักซี่ควาย โดยสักหยวกมีสีน้ำตาลจาง สักซี่ควายมีสีน้ำตาลคล้ำ หากมีสีน้ำตาลทองเรียกว่า สักทอง และความชัดเจนของเส้นลายดำ โดยแบ่งออกเป็น ไม่มีลายดำ มีลายดำจาง ๆ และมีลายชัดเจนหรือสักลายดำ

ความเป็นสักชนิดไหนนั้นขึ้นอยู่กับสภาพแวดล้อมและการจัดการ ไม่ใช่สายพันธุ์ และมีการวิจัยพบว่า สักทองนั้นมีทองคำอยู่จริง ๆ คือมีทองคำอยู่

ประมาณ 0.5733-0.5837 ส่วนในล้านส่วน หมายความว่าไม้สัก 26 ตัน มีทองคำอยู่หนึ่งบาท แต่ที่เรียกกันว่า สักทองนั้นคงไม่ใช่เพราะคุณสมบัติข้อนี้หากแต่เรียกตามสีถิ่นของเนื้อไม้ซึ่งในพืชหลาย ๆ ชนิดหรือแม้แต่ไม้ทะเลก็มีแร่ทองคำอยู่เช่นกัน นอกจากนี้ความเป็นสักทองยังมีข้อสังเกตว่าไม้สักที่โตเร็วเกินไปกลายเป็นสักทองจะลดน้อยลง แต่ไม้สักก็คือไม้สักอยู่วันยังค่ำไม่ว่าจะเป็นสักหิน สักหยวก สักซี่ควาย สักลายดำ หรือสักทอง คุณค่าและราคาของไม้สักยังคงมีราคาสูงลิ่วปานทองคำอยู่นั่นเอง

กรมป่าไม้เคยตรวจสอบไม้สักที่แปลงทดสอบแม่หวด จังหวัดลำปาง พบว่าต้นสักที่เป็นสักทองมีประมาณ 75-84% ส่วนแปลงทดสอบผานกเค้า จังหวัดขอนแก่น พบต้นสักที่เป็นสักทอง 50-78% หมายความว่าต้นสักที่ปลูกนั้นอาจมีลักษณะสักทองหรือเป็นลักษณะสักชนิดอื่น ๆ ก็ได้



ภาวะการตลาดไม้สัก

ความต้องการไม้สักภายในประเทศได้ขยายตัวเพิ่มมากขึ้นตามภาวะการเจริญเติบโตของเศรษฐกิจ การส่งออก การลงทุน และจำนวนประชากรของประเทศซึ่งขยายตัวมากขึ้น ในขณะที่แนวโน้มในการผลิตไม้สักภายในประเทศและทิศทางการนำเข้าไม้สักจากต่างประเทศกลับเริ่มมีภาวะที่จำกัดตัวลงทั้งด้านปริมาณและคุณภาพ สำหรับการส่งออกไม้สักนั้น ยังมีตลาดอยู่กว้างขวางทั่วโลก ไม่มีปัญหาในด้านการกีดกันทางการค้าและถูกกดราคาเหมือนสินค้าอื่น การส่งออกไม้ซุงสักและไม้แปรรูปที่นำเข้าและส่งออกไปอีก (re-export) นั้น ได้ถูกระงับลงในปี 2534 คงส่งออกได้เฉพาะผลิตภัณฑ์ไม้บางและผลิตภัณฑ์สำเร็จรูปซึ่งไม้สักเป็นวัตถุดิบเท่านั้น ภายหลังจากปี 2532 มีการนำเข้าไม้ซุงสักและไม้แปรรูปสักมากกว่า 200,000 ลบ.ม./ปี และมีการส่งออกผลิตภัณฑ์จากไม้สักในรูปไม้แปรรูปและไม้บาง เมื่อคำนวณเป็นวัตถุดิบไม้ที่อนสักแล้วมีมากกว่า 50,000 ลบ.ม./ปี ดังนั้นการปลูกสร้างสวนป่าไม้สักในเชิงเศรษฐกิจจึงมีความเป็นไปได้สูง

ด้านราคาไม้สัก ไม้สักท่อนขนาด
ใหญ่ราคาประมาณ 7,000-8,000 บาท/
ลบ.ม. ส่วนไม้ท่อนขนาดเล็กที่ตัดวาง
ขายระยะจากสวนป่าอายุ 15-20 ปี
ราคาประมาณ 1,200-1,500 บาท/
ลบ.ม. ราคาเฉลี่ยของไม้แปรรูปจะอยู่
ระหว่าง 300-360 บาท/ลบ.ฟุต

ไม้สักเป็นไม้โตเร็วชนิดหนึ่ง

ไม้สักเป็นไม้ที่โตเร็วชนิดหนึ่ง
ไม้สักที่เข้าใจแต่เดิมว่าไม้สักต้องปลูก
ถึง 100 ปีถึงจะได้ไม้ต้นใหญ่ใช้งาน
ได้ แต่การปลูกสักต่างถิ่นกำเนิดจะ
ขาดหวังให้ได้เช่นเดียวกับปลูกในถิ่น
เดิมหรือถิ่นธรรมชาติของไม้สักเองนั้น
ย่อมเป็นไปได้ยาก การเร่งการเจริญ
เติบโตด้วยการรดน้ำใส่ปุ๋ยอาจมีผลด้าน
การผลิตเนื้อไม้จริง แต่คุณภาพเนื้อไม้
อาจผิดแผกแตกต่างไปจากสักที่ขึ้นใน
ถิ่นกำเนิดเดิม นอกจากนี้ยังมีปัจจัย
อีกหลายอย่างที่ควบคุมทั้งการเจริญ
เติบโต และคุณภาพของไม้สักอีกด้วย

ได้มีการเปรียบเทียบและพบว่า
ไม้สักนั้นมีอัตราการเจริญเติบโตเทียบ
เท่าไม้ยูคาลิปต์ แต่ระบบการจัดการจะ
แตกต่างกัน กล่าวคือ ไม้ยูคาลิปต์ต้อง
การเพียงไม้ขนาดเล็กเพื่อนำไปป้อน
โรงงานอุตสาหกรรมชิ้นไม้สับ แต่ไม้สัก
ต้องการไม้ขนาดใหญ่เพื่อนำไปเลือก
เป็นไม้แปรรูป ดังนั้นรอบหมุนเวียน
ในการตัดฟันไม้สักจึงยาวกว่าไม้ยูคาลิปต์
ประมาณ 4 เท่า

นอกจากนี้ยังมีการศึกษาพบว่า
สวนสิริกิติ์รัฐบาลในบริเวณชั้นคุณภาพ
ของพื้นที่ค่อนข้างดีอายุ 10 ปี ให้
ผลผลิตเท่ากับสวนสิริกิติ์ในบริเวณชั้น
คุณภาพของพื้นที่เลวอายุ 60 ปี อัน
หมายถึงความแตกต่างในเรื่องระยะ
เวลาถึง 6 เท่าตัว ซึ่งเป็นการยืนยัน
ว่าไม้สักหากมีการดูแลและการจัดการ
ที่ดีแล้ว ไม้สักก็คือไม้โตเร็วชนิดหนึ่ง
นั่นเอง



การปลูกสร้างสวนป่าไม้สัก

การปลูกและบำรุงรักษาสวนป่า
ไม้สัก จะกระทำในช่วงเดือนพฤษภาคม-
มิถุนายน ซึ่งก่อนหน้านั้นต้องปรับพื้นที่
โดยการวางวัชพืชและตัดฟันไม้เล็ก
ออกให้หมด แล้วเก็บริบคุมแถววางแนว
ปักหลักปลูกในระยะ 3 x 3 ม. ได้
178 ต้น/ไร่ หรือ 4 x 2 ม. ได้ 200
ต้น/ไร่ หรือ 4 x 4 ม. ได้ 100 ต้น/ไร่
ทั้งนี้แล้วแต่ความเหมาะสมของพื้นที่
ปลูกและจำนวนต้นที่ต้องการปลูก

ปัจจุบันใช้การปลูกด้วยเหง้า
ซึ่งได้จากการเพาะเมล็ดสัก แล้วปล่อยให้
ให้กล้าสักงอกเจริญเติบโตประมาณ
1 ปี จึงถอนตัดแต่งลำต้นออกให้เหลือ
ตา 1-2 คู่เหนือคอราก และเออราก
แขนงออกหมดเหลือแต่รากแก้วขนาด
ของเหง้าสักที่เหมาะสมมีความโตของ
คอราก 1-1.5 ซม. และมีความยาว
15-20 ซม. แล้วจึงนำไปปลูก ทั้งนี้
เพื่อสะดวกในการขนย้ายและการปลูก
ในพื้นที่

วิธีการปลูก ใช้ชะแลงแทงลงดิน
ความลึกขึ้นอยู่กับสภาพอากาศ บริเวณ
แห้งแล้งหรือมีฝนทิ้งเป็นระยะ ๆ ควร
ปลูกเหง้าให้ลึกโดยถือเอาปลายของ
เหง้าที่แต่งแล้วเสมอกับระดับดินแต่ใน
บริเวณที่มีฝนตกสม่ำเสมออยู่เป็นประจำ

หรือที่ซึ่งมีระดับน้ำในดินสูง ให้ระดับ
ดินสูงกว่าคอรากเหง้าเล็กน้อย และ
ให้ส่วนของลำต้นที่เหลือโผล่พ้นดินขึ้น
มาเล็กน้อย

การอัดดินเพื่อจัดให้ดินบีบเหง้า
นั้นมีความสำคัญมากอย่างหนึ่ง เพราะ
ต้นไม้อาจรอดตายหรือไม่อยู่ที่การอัดดิน
ถ้าไม่อัดให้แน่นรูที่สอดเหง้าจะเกิด
โพรงขึ้นเมื่อฝนตกน้ำจะขังในโพรง
ทำให้เหง้าเน่าตาย ในที่ลาดชันนั้น
ปลูกเหง้าได้ส่วนเฉลี่ย 90° ของความ
ลาดชันเพื่อกันการชะล้างของน้ำฝนที่
ไหลมาตามลาดเขา เวลาที่เหมาะสมใน
การปลูกคือหลังฝนตกแล้วหนึ่งวัน เพื่อ
แห้งระแลงลงดินได้สะดวก ดินที่ชุ่มชื้น
จะช่วยให้เหง้าสักสดพร้อมที่จะเจริญ
เติบโตเมื่อได้รับน้ำฝนในระยะต่อมา
เหง้าสักที่ปลูกแล้วและได้รับน้ำฝนสม่ำเสมอ
จะแตกใบอ่อนจากตาในเวลา
ประมาณ 7 วัน ในช่วงฝนตกวัชพืช
จะขึ้นแข่งกับต้นสัก จึงต้องหมั่นดาย
วัชพืชอย่าให้ขึ้นคลุมแยงอาหารหรือ
เบียดเสียดจะทำให้ต้นสักตั้งตัวได้ช้า
การปลูกซ่อมนั้นจะกระทำกันหลังจาก
การปลูก 2 สัปดาห์ ซึ่งต้องปลูกซ่อม
ให้เร็วก่อนฝนหมด

การบำรุงรักษา สวนสักในปีแรกควรเริ่มจากการเตรียมพื้นที่ก่อนปลูก การปลูก การปลูกซ่อม ที่สำคัญคือแสงสว่าง ไม้สักเป็นไม้ที่ต้องการแสงสว่างอย่างเต็มที่ทางเรือนยอดและต้นข้าง เว้นแต่ในบริเวณที่แห้งแล้งมาก ๆ เมื่อต้นสักยังเป็นต้นอ่อนอยู่คงจะต้องการบังให้พ้นจากแสงอาทิตย์โดยตรงบ้าง นอกจากนี้วัชพืชต้องช่วยกำจัดซึ่งจะมากน้อยแค่ไหนนั้นดูจากอัตราการเจริญเติบโตของไม้สัก ถ้าต้นสักสามารถคลุมวัชพืชจนไม่สามารถแก่แย่งแข่งขันได้อีก การกำจัดวัชพืชจะกระทำเป็นครั้งคราว ซึ่งในช่วงแรกของการปลูกมักกระทำติดต่อกันถึง 3 ปี ปีที่หนึ่งทำสามถึงสี่ครั้ง ในปีที่สองทำอีกสองถึงสามครั้ง และในปีที่สามทำอีกสองถึงสามครั้ง และในปีที่สามทำอีกด้วยการเจริญเติบโตยังไม่ดีพอ

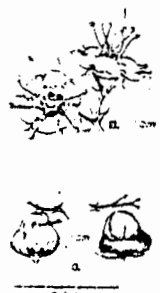
โดยสรุปการบำรุงรักษาทั้งหมดจะต้องดำเนินการติดต่อกันไปประมาณ 3 ปี คือการปลูกซ่อม กรณีเปอร์เซ็นต์การรอดตายต่ำกว่า 90% ต้องปลูกซ่อมในช่วงฤดูการปลูกคือเดือนพฤษภาคม-มิถุนายน การกำจัดวัชพืชในปีแรกที่ปลูก โดยครั้งที่หนึ่งกระทำหลังการปลูกเพื่อเปิดแสงและช่วยต้นไม้ขนาดเล็กมีการเจริญเติบโตเป็นไปตามปกติครั้งที่สองกระทำในเดือนสิงหาคม-กันยายน เพื่อลดความหนาแน่นของวัชพืช และควยวัชพืชในช่วงนี้ของปีที่ปลูก เพื่อเป็นการเตรียมการชิงเผา

สำหรับป้องกันไฟ ก่อนเข้าฤดูไฟไหม้ป่าตั้งแต่เดือนมกราคม-พฤษภาคมของทุกปี

งานป้องกันไฟเป็นงานที่จำเป็นและสำคัญ การทำแนวกันไฟรอบเขตสวนป่าจะกระทำในช่วงเดือนธันวาคม-มกราคม หรือเร็วกว่านี้แล้วแต่พื้นที่ที่สภาพอากาศจะเข้าสู่ความแห้งแล้งเมื่อใด ซึ่งช่วงฤดูไฟป่านี้ต้องมีการเฝ้ารักษาและทำความสะอาดแนวกันไฟสำหรับแปลงขนาดใหญ่ควรมีการเตรียมแรงงานและเครื่องมือในการดับไฟด้วย

การตัดสางขยายระยะ
การตัดสางขยายระยะ คือการตัดฟันไม้ในสวนป่าซึ่งอยู่ในวัยที่กำลังเจริญเติบโต แต่เบียดเสียดกันอย่างหนาแน่น โดยมีจุดประสงค์หลักเพื่อเร่งการเจริญเติบโตของไม้ที่เหลืออยู่ ซึ่งการปลูกเริ่มต้นด้วยจำนวนมากขึ้นก็เพื่อบังคับให้กิ่งของต้นสักร่วงหล่นเองตามธรรมชาติในระยะแรก ๆ อันจะทำให้ได้ไม้สักที่มีลำต้นตรงเปรี๊ยะปราศจากกิ่งก้าน แต่เมื่อถึงระยะเวลาหนึ่ง เมื่อเรือนยอดเริ่มแผ่กว้างเบียดชิดเกิดแก่แย่งแข่งขันกันขึ้น ก็จำเป็นจะต้องตัดสางขยายระยะ

ไม้สักที่ตัดสางขยายระยะนี้ถือว่าเป็นผลพลอยได้ ซึ่งเจ้าของสวนไม่ควรมองข้าม ไม้เหล่านี้อาจจะใช้ทำลือคเคบิน แกะสลัก ไม้ปาร์เก้ หรือใช้ทำผนังในลักษณะของไม้เข้าลันก็ได้



สัก *Tectona grandis* Linn f.
A. กิ่งและยอดดอก B. ดอก C. ผล

อันตรายจากการปลูกแต่ไม้สัก

การปลูกพืชชนิดเดียวล้วน ๆ นั้นง่ายต่อการจัดการ ให้ผลตอบแทนตามหลักวิชาเศรษฐศาสตร์สูง มักนิยมกับการปลูกพืชเศรษฐกิจทั่วไป ไม่ว่าจะเป็นข้าวโพด ปอแก้ว ยางพารา หรือแม้แต่ไม้สัก

แต่การปลูกสักชนิดเดียวล้วน ๆ ดังที่เรียกกันว่า "monoculture" นั้นมักจะก่อให้เกิดผลกระทบต่อระบบนิเวศน์รุนแรงกว่าการปลูกพรรณไม้หลาย ๆ ชนิดคละกัน

ผลกระทบที่เห็นได้เด่นชัดจากการปลูกไม้สักชนิดเดียวล้วน ๆ ก็คือการระบาดของ **มอดป่าเจาะไม้สัก** (*Xyleutes ceramicus*) ซึ่งตัวเต็มวัยเป็นผีเสื้อกลางคืนขนาดกลางถึงใหญ่ได้มีการศึกษาอัตราการเจริญเติบโตไม้สักของสวนสักห้วยทาก จังหวัดลำปาง ปรากฏว่าเนื้อไม้สักเหล่านี้ถูกแมลงเจาะต้นสักทำลายอย่างรุนแรง โดยเฉพาะอย่างยิ่งไม้สักที่มีอายุ 20-40 ปีนั้นถูกแมลงเจาะทำลาย 80-96% ถึง 100% ซึ่งถือว่าเป็นการสูญเสียทางเศรษฐกิจอย่างใหญ่หลวงของสวนสักห้วยทากแห่งนี้

ความรุนแรงในการเจาะทำลายของมอดป่าจะมากน้อยเพียงใดนั้น ขึ้นอยู่กับปัจจัยสำคัญหลายประการ เช่น แหล่งเมล็ดพันธุ์ ดินและอัตราการเจริญเติบโต ไม้สักที่ขึ้นในที่ดินดีมีความชุ่มชื้นสูง โตเร็ว มักจะถูกมอดป่าเจาะทำลายมากกว่าไม้ที่ขึ้นอยู่ในที่แห้งแล้ง ความหนาของเปลือกไม้ ไม้สักที่มีเปลือกหนามักจะถูกทำลายมากกว่าไม้ที่มีเปลือกบาง และไม้สักที่ปลวกขึ้นตามลำต้นจะถูกทำลายน้อยกว่าที่ไม่มีปลวก



นอกจากนี้ไม้สักในสวนสักแห่งนี้ ยังได้รับอันตรายจากแมลงกินใบถึง 25-100% มีผลทำให้ปริมาณลดลงถึง 17-37%

ปัญหาเรื่องมอดป่าเจาะไม้สักนั้น การปลูกป่าผสมน่าจะช่วยลด ความรุนแรงลงได้บ้าง โดยชนิดไม้ที่เลือก ปลูกผสมควรเป็นไม้ที่ไม่ผลัดใบ ใบมีขนาดเล็ก อัตราการเจริญเติบโตควร จะใกล้เคียงกับไม้สักเกี่ยวกับเรื่องนี้ ได้มีการทดลองปลูกไม้สักควบกับ ไม้ยูคาลิปต์ ไม้สักเป็นไม้ผลัดใบแต่ ไม้ยูคาลิปต์เป็นไม้ไม่ผลัดใบ ไม้สัก มีเรือนยอดกว้างแต่ไม้ยูคาลิปต์มีเรือน ยอดเล็กและแคบ ไม้สักมีระบบราก แมกกว้างแต่ไม้ยูคาลิปต์มีระบบรากหยั่ง ลึก และไม้สักมีรอบตัดพินยาวแต่ไม้ ยูคาลิปต์มีรอบตัดพินสั้น แม้ไม้ทั้งสอง ชนิดจะมีอัตราการเจริญเติบโตใกล้ เคียงกันก็ตาม การทดลองนี้ปรากฏว่า มอดป่าเจาะไม้สักเจาะทำลายต้นสัก ในแปลงที่ปลูกไม้สักอย่างเดียวล้วน ๆ มากกว่าแปลงที่มีไม้ยูคาลิปต์เป็นพืช เทรกนหลายเท่าตัว แต่ทั้งนี้มิใช่เพราะ ไม้ยูคาลิปต์มีสารพิษดังที่บางคนเข้าใจ แต่เป็นเพราะวัฏจักรชีวิตและนิสัยของ มอดป่าเจาะไม้สัก ซึ่งมีการกระจาย จากสักต้นหนึ่งไปอีกต้นหนึ่งเมื่อเป็น

ตัวนอนโดยมีใยห้อยโยงตัวไว้ แล้ว อาศัยแรงลมพัดโยนตัวไป แต่เมื่อไป เจอกับต้นยูคาลิปต์ซึ่งขวางกั้นอยู่ มันก็ ระบายต่อไปไม่ได้ เพอร์เซ็นต์การ ทำลายจึงลดน้อยลง

แต่ถ้าปลูกไม้สักควบกับไม้ข้อ พบว่า อัตราการทำลายจะสูงกว่าการ ปลูกไม้สักอย่างเดียว ทั้งนี้เพราะไม้สัก และไม้ข้อเป็นไม้ตระกูลเดียวกัน แต่ ไม้ข้อโตเร็วกว่าและอวบน้ำกว่าสักและ ทั้งคู่ต่างก็เป็นไม้ที่มอดป่าชนิดนี้ชอบ **การเพาะเลี้ยงเนื้อเยื่อ ไม้สัก**

การขยายพันธุ์ไม้สักโดยวิธีการ เพาะเลี้ยงเนื้อเยื่อนั้น กรมป่าไม้กับ มหาวิทยาลัยเชียงใหม่ ได้ศึกษาและ พัฒนาเป็นผลสำเร็จและสามารถนำไป ใช้ในการผลิตเชิงพาณิชย์ได้ในปัจจุบัน การขยายพันธุ์ไม้สักพันธุ์ดีโดยวิธีนี้ สามารถกระทำได้รวดเร็ว มีลักษณะ ทางพันธุ์แน่นอนและประหยัดมากเมื่อ เทียบกับการขยายพันธุ์โดยการจัดสร้าง สวนผลิตเมล็ดพันธุ์ จากการประเมิน ต้นทุนค่าใช้จ่ายในการผลิตกล้าไม้สัก โดยวิธีเลี้ยงเนื้อเยื่อจะตกอยู่ระหว่าง 0.85-1.05 บาทต่อกล้า ขึ้นอยู่กับ ปริมาณการผลิต (1-3 ล้านกล้า/ปี) และอัตราการขยายพันธุ์

ผลตอบแทนทางเศรษฐกิจ

ปัจจุบันประเทศในอเมริกาใต้ เช่น เปรู บราซิล ได้นำไม้สักไปปลูก เป็นไม้เศรษฐกิจ โดยกำหนดรอบหมุน-เวียนไว้เพียง 12-15 ปีเท่านั้น การปลูก ไม้สักในประเทศไทยเราโดยใช้รอบตัด พินสั้น ๆ ไม่เกิน 15 ปี ก็มีโอกาสอยู่ สูงมาก ถ้าสวนสักที่ปลูกนั้นได้รับการ ทำนุบำรุงอย่างดี และใช้วิทยาการสมัย ใหม่เข้าช่วย ไม้สักนั้นมีคุณลักษณะ พิเศษอยู่อย่างหนึ่งคือมีกำลังแตกหน่อ (coppicing power) ดีมากเมื่อต้นสัก มีขนาดโตวัดรอบไม่เกิน 120 ซม. ไม้สักอายุ 15 ปี ถ้าได้รับการบำรุง เอาใจใส่เป็นอย่างดี ก็จะมีขนาดวัด รอบราว 80-120 ซม. และเมื่อตัดแล้ว ก็จะแตกหน่อขึ้นมาอีก ซึ่งอาจจะแตก หน่อได้ถึง 2 รอบด้วยซ้ำ ทำให้ ลงทุนปลูกไม้สักครั้งเดียวอาจจะตัด ออกมาจำหน่ายได้ถึง 3 ครั้งในรอบ 45 ปีก็ได้

ในการหาผลตอบแทนทาง เศรษฐกิจจากการปลูกสร้างสวนป่าไม้ สักนั้น ได้มีการศึกษาในพื้นที่ที่ต้นสัก เจริญเติบโตดี โดยกำหนดรอบตัดพิน ไว้ 15 ปี อัตราความเพิ่มพูน 7 ซม./ปี กำหนดให้มีการตัดไม้บำรุงป่าในปีที่ 6 และทำการตัดวางขายระยะในปีที่ 11 ได้ปริมาณไม้ 3 ลบ.ม./ไร่ โดยจำนวน ต้นไม้ที่ปลูกระยะ 2 x 4 ม. มีจำนวน 200 ต้น/ไร่ (อายุ 1-5 ปี มีต้นไม้ 180 ต้น/ไร่ อายุ 6-10 ปี มีต้นไม้ 90 ต้น/ไร่ อายุ 11-15 ปี มีต้นไม้ 45 ต้น/ไร่) และผลผลิตเมื่อไม้มีอายุ ครอบรอบตัดพินจะมีปริมาณไม้ต่ำกว่า 12 ลบ.ม./ไร่ ซึ่งมีค่าใช้จ่ายในการ ลงทุนต่อไร่และรายละเอียดการดำเนินงานดังแสดงในตาราง

แสดงค่าใช้จ่ายในการลงทุนต่อไร่และรายละเอียดการดำเนินงาน รอบตัดฟัน 15 ปี

ปีที่	ค่าใช้จ่ายต่อไร่	รายละเอียดการดำเนินงาน	
1	500	ปีที่ 1	
2	250	- วางป่า-เก็บริบ	ไร่ละ 300.- บาท
3	250	- ปลูก-ปลูกซ่อม (200 ต้น/ไร่)	ไร่ละ 200.- บาท
4	250	- หัก-ปักหลัก	ไร่ละ 64.- บาท
5	250	- วางวิธีทึบ 3 ครั้ง	ไร่ละ 150.- บาท
6	250	- ใส่ปุ๋ย 2 ครั้ง ๆ ละ 20 กรัม/ต้น	ไร่ละ 60.- บาท
7	250	- ทำทางตรวจการ ป้องกันไฟ อื่น ๆ	ไร่ละ 26.- บาท
8	250		รวม 300.- บาท
9	250		
10	250	ปีที่ 2-5 (180 ต้น/ไร่)	
11	370	- ปลูกซ่อม	ไร่ละ 30.- บาท
12	370	- วางวิธีทึบ 3 ครั้ง	ไร่ละ 150.- บาท
13	370	- ใส่ปุ๋ย 2 ครั้ง ๆ ละ 20 กรัม/ต้น	ไร่ละ 60.- บาท
14	370	- ป้องกันไฟ อื่น ๆ	ไร่ละ 10.- บาท
15	370		รวม 250.- บาท
ค่าอำนาจการ	1,200	ปีที่ 6-10 (90 ต้น/ไร่)	
		- วางวิธีทึบ 2 ครั้ง พร้อมตัดไม้บำรุงป่า	ไร่ละ 120.- บาท
รวม	6,100	- ใส่ปุ๋ย 1 ครั้ง ๆ ละ 200 กรัม/ต้น	ไร่ละ 120.- บาท
		- ป้องกันไฟ อื่น ๆ	ไร่ละ 10.- บาท
			รวม 250.- บาท
		ปีที่ 11-15 (45 ต้น/ไร่)	
		- ทำความสะอาดสวน 1 ครั้ง	ไร่ละ 60.- บาท
		- ใส่ปุ๋ย 1 ครั้ง ๆ ละ 1 กิโลกรัม/ต้น	ไร่ละ 300.- บาท
		- ป้องกันไฟ อื่น ๆ	ไร่ละ 10.- บาท
			รวม 370.- บาท

ที่มา : สมรวม นิมิตรวิวัฒน์ 2531 วารสารสักรอง 13 : 29-40

ทั้งนี้ยังไม่รวมค่าที่ดินและค่าแห่ง
สัก ตลอดจนค่าดอกเบี้ยของเงินลงทุน
สะสมในแต่ละปี สำหรับรายได้จากการ
ขายไม้สักนี้จะได้จาก

1. ปริมาณไม้จากการตัดลง
ขยายระยะเมื่ออายุ 11 ปี จะมี
ปริมาณ 3 ลบ.ม./ไร่ ความโตที่กลาง

ท่อนประมาณ 50-60 ซม. ขนาดท่อน
ประมาณ 0.5-0.6 ลบ.ม. ราคา
ประมาณ 3,000 บาท/ลบ.ม.

2. ปริมาณไม้จากการตัดไม้เมื่อ
อายุครบรอบตัดฟัน 15 ปี จะมี
ปริมาณ 12 ลบ.ม./ไร่ ความโตที่
กลางท่อนประมาณ 80-90 ซม. ขนาด

ท่อนประมาณ 0.5-0.6 ลบ.ม. ราคา
ประมาณ 6,000 บาท/ลบ.ม.

เงินลงทุนและรายได้เหล่านี้ขึ้น
อยู่กับลักษณะการจัดการสวนป่า
คุณภาพของไม้สักและราคาไม้สักใน
เวลานั้น ๆ

ในเชิงวิชาการ สักทองวันนี้ก็คือสักสยามที่โด่งดังในอดีต
..... สักทองเป็นไม้โตเร็วชนิดหนึ่ง มีรอบตัดฟันประมาณ 15 ปี
..... สักทองอาจกลายเป็นสักชีควายได้โดยง่าย หากปลูกในสิ่งแวดล้อมที่ไม่เหมาะสม
ในเชิงธุรกิจ ทองมีราคาสูงก็จริงอยู่ แต่ชีควายก็ไซ้ว่าจะไร้ค่าเสียทีเดียว
..... สักทองมีราคาสูงก็จริงอยู่ แต่สักชีควายก็ไซ้ว่าจะไร้ค่าเสียทีเดียว
..... ปลูกสักทองวันนี้ จะเป็นเศรษฐีวันหน้า ถ้าหวังอย่างที่กลอนพาไปอย่างนี้อาจจะเสีย
..... เกินไป
..... แต่ที่จริงแล้ว ปลูกสักทองวันนี้ จะมีไม้คลุมปรุพื้นวันหน้า.....อย่างนี้คงจะสลายให้ดีกว่า
..... กันนะจ๊ะ